



บริษัท กัลฟ์ เจพี ยูที จำกัด

รายงานการเปลี่ยนแปลงรายละเอียดโครงการ ในรายงานการประเมินผลกระทบสิ่งแวดล้อม
โครงการโรงไฟฟ้าอุทัย (ครั้งที่ 1) อำเภออุทัย จังหวัดพระนครศรีอยุธยา

บทที่ 1

บทนำ



บทที่ 1 บทนำ

1.1 หลักการและเหตุผลในการจัดทำรายงาน

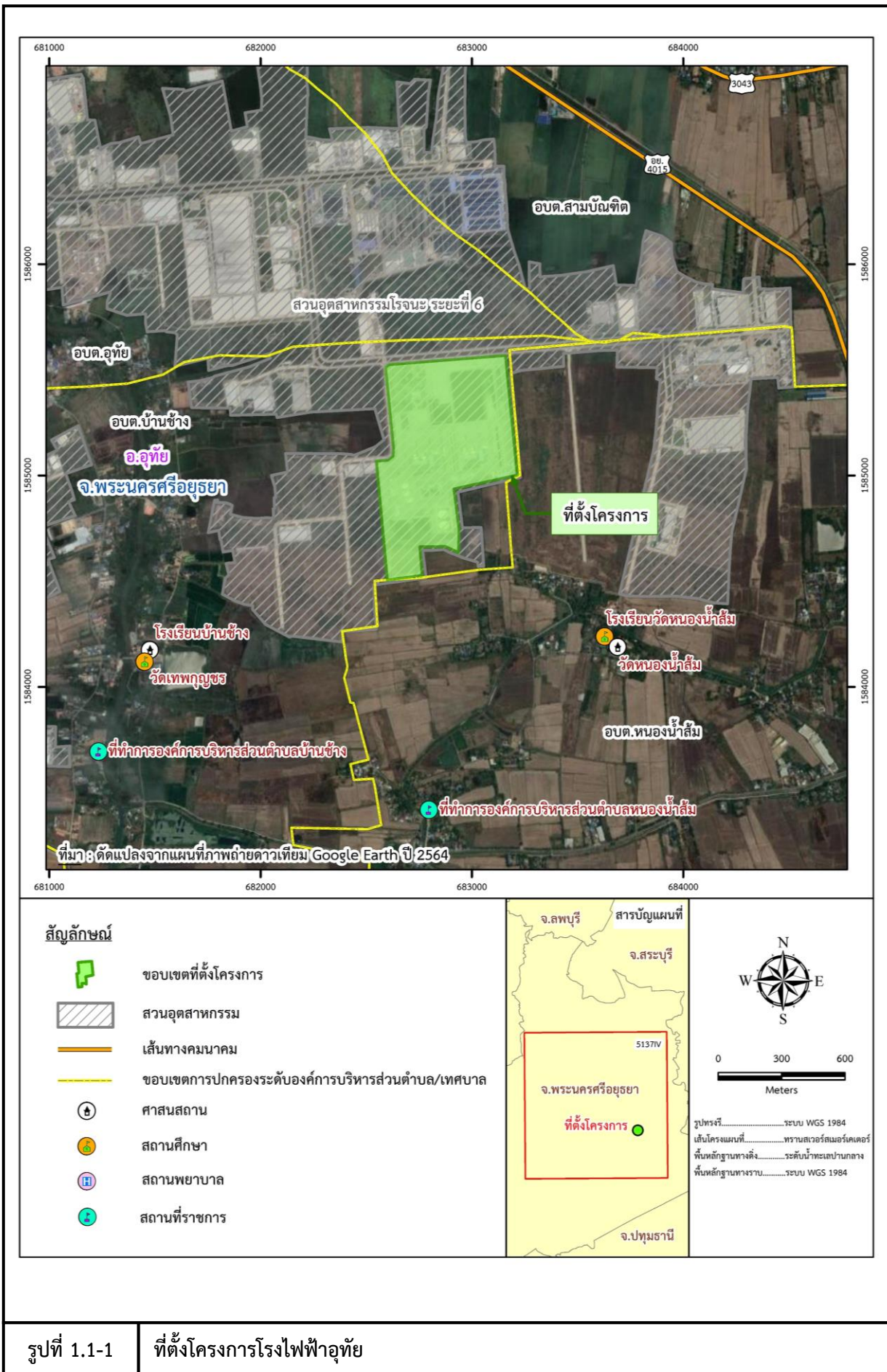
โรงไฟฟ้าอุทัย ของบริษัท กัลฟ์ เจพี ยูที จำกัด (ต่อไปในรายงานจะเรียกว่า “บริษัทฯ”) ตั้งอยู่ในสวนอุตสาหกรรมโรจนะ ระยะที่ 6 ตำบลบ้านช้าง อำเภออุทัย จังหวัดพระนครศรีอยุธยา บนพื้นที่รวมประมาณ 300 ไร่ (รูปที่ 1.1-1) โรงไฟฟ้างานนี้เป็นโรงไฟฟ้าพลังความร้อนร่วม (Cogeneration) ที่มีการใช้ก๊าซธรรมชาติเป็นเชื้อเพลิงหลัก และใช้น้ำมันดีเซลเป็นเชื้อเพลิงสำรอง มีกำลังการผลิตไฟฟ้าสูงสุดประมาณ 1,700 เมกะวัตต์ ได้รับความเห็นชอบรายงานการวิเคราะห์ผลกระทบสิ่งแวดล้อม จากคณะกรรมการผู้ชำนาญการพิจารณารายงานการวิเคราะห์ผลกระทบสิ่งแวดล้อม (คชก.) ด้านโรงไฟฟ้าพลังความร้อน ตามหนังสือที่ ทส.1009.7/1652 ลงวันที่ 21 กุมภาพันธ์ พ.ศ.2555 (ภาคผนวกที่ 1.1)

ภายหลังจากที่ได้รับความเห็นชอบในรายงานการประเมินผลกระทบสิ่งแวดล้อม บริษัทฯ ได้ดำเนินการก่อสร้างโรงไฟฟ้าอุทัย และเริ่มดำเนินการผลิตกระแสไฟฟ้าเชิงพาณิชย์เรียบร้อยแล้ว ตั้งแต่วันที่ 1 มิถุนายน พ.ศ. 2558 มีกำลังการผลิตสูงสุด 1,700 เมกะวัตต์ และมีสัญญาซื้อขายไฟฟ้ากับการไฟฟ้าฝ่ายผลิตแห่งประเทศไทย (กฟผ.) 1,600 เมกะวัตต์ โดยภายในโครงการใช้ไฟฟ้าประมาณ 38 เมกะวัตต์ ทั้งนี้ ในช่วงของการก่อสร้างและการดำเนินการที่ผ่านมาของโรงไฟฟ้า ได้มีการปรับเปลี่ยนการใช้ประโยชน์พื้นที่ โดยการเปลี่ยนตำแหน่ง การเพิ่ม/ลดพื้นที่และรายละเอียดในส่วนของการสนับสนุนการผลิต พื้นที่บ่อพักน้ำ พื้นที่อาคารต่าง ๆ พื้นที่สีเขียว พื้นที่อื่น ๆ ซึ่งการปรับเปลี่ยนการใช้ประโยชน์พื้นที่ดังกล่าวไม่ได้ส่งผลให้ขนาดพื้นที่ส่วนการผลิต และพื้นที่สีเขียวเปลี่ยนแปลงไปจากที่ได้นำเสนอไว้ในรายงานการประเมินผลกระทบสิ่งแวดล้อมของโครงการฯ

อีกทั้ง ปัจจุบันพลังงานทดแทนถูกคิดค้น วิจัย และพัฒนากันอย่างกว้างขวาง เพื่อนำมาใช้ทดแทนพลังงานที่ใช้แล้วหมดไปหรือทำให้เกิดมลพิษ พลังงานแสงอาทิตย์เป็นหนึ่งในพลังงานทดแทนประเภทหมุนเวียนที่ใช้แล้วเกิดขึ้นใหม่ได้ตามธรรมชาติ ไฟฟ้าจากพลังงานแสงอาทิตย์จึงเป็นพลังงานที่สะอาดและยั่งยืน ดีต่อสิ่งแวดล้อมและชุมชน และเพื่อให้เกิดความสอดคล้องกับนโยบายของภาครัฐในเรื่องการผลิตไฟฟ้าโดยใช้พลังงานสะอาด บริษัทฯ จึงมีแผนที่จะผลิตไฟฟ้าจากพลังงานแสงอาทิตย์โดยการติดตั้งระบบผลิตไฟฟ้าที่มีต้นกำลังจากพลังงานแสงอาทิตย์จากเทคโนโลยีแผงโฟโตโวลเทอิก ที่กำลังการผลิตไฟฟ้า 2,996 กิโลวัตต์ เพื่อนำไฟฟ้าที่ผลิตได้มาใช้เป็นระบบสาธารณูปโภคภายในโครงการ โดยการติดตั้งแผงโฟโตโวลเทอิกจะดำเนินการบริเวณพื้นที่ว่างภายในโรงไฟฟ้าอุทัย ทั้งนี้ เมื่อพิจารณามาตรการทั่วไปในมาตรการป้องกันและแก้ไขผลกระทบสิ่งแวดล้อมที่กำหนดไว้ในรายงานการวิเคราะห์ผลกระทบสิ่งแวดล้อม โครงการโรงไฟฟ้าอุทัย ที่ได้รับความเห็นชอบจากสำนักงานนโยบายและแผนทรัพยากรธรรมชาติและสิ่งแวดล้อม (สผ.) ซึ่งได้ระบุไว้ว่า

“หากบริษัท กัลฟ์ เจพี ยูที จำกัด มีความประสงค์จะเปลี่ยนแปลงรายละเอียดโครงการหรือมาตรการป้องกันและแก้ไขผลกระทบสิ่งแวดล้อม หรือมาตรการติดตามตรวจสอบผลกระทบสิ่งแวดล้อม ที่ได้รับความเห็นชอบแล้ว ให้บริษัท กัลฟ์ เจพี ยูที จำกัด แจ้งให้หน่วยงานที่มีอำนาจหน้าที่ในการพิจารณาอนุมัติหรืออนุญาตดำเนินการ ดังนี้

- หากหน่วยงานผู้อนุมัติหรืออนุญาตเห็นว่าการเปลี่ยนแปลงดังกล่าว เกิดผลดีต่อสิ่งแวดล้อมมากกว่าหรือเทียบเท่ามาตรการที่กำหนดไว้ในรายงานการวิเคราะห์ผลกระทบสิ่งแวดล้อมที่ได้รับความเห็นชอบไว้แล้ว ให้หน่วยงานผู้อนุมัติรับจดแจ้งให้เป็นไปตามหลักเกณฑ์และเงื่อนไขที่กำหนดไว้ในกฎหมายนั้น ๆ ต่อไป พร้อมกับให้จัดทำสำเนาการเปลี่ยนแปลงดังกล่าวข้างต้นที่รับจดแจ้งไว้ให้สำนักงานนโยบายและแผนทรัพยากรธรรมชาติและสิ่งแวดล้อมเพื่อทราบ



- หากหน่วยงานผู้อนุมัติหรืออนุญาตเห็นว่าการเปลี่ยนแปลงดังกล่าว อาจกระทบต่อสาระสำคัญใน รายงานการวิเคราะห์ผลกระทบสิ่งแวดล้อมที่ได้รับความเห็นชอบไว้แล้ว ให้หน่วยงานผู้อนุมัติหรือ อนุญาตจัดส่งรายงานการเปลี่ยนแปลงดังกล่าวให้สำนักงานนโยบายและแผนทรัพยากรธรรมชาติและ สิ่งแวดล้อม เพื่อเสนอให้คณะกรรมการผู้ชำนาญการพิจารณารายงานการวิเคราะห์ผลกระทบ สิ่งแวดล้อม (คชก.) ชุดที่เกี่ยวข้อง ให้ความเห็นประกอบก่อนดำเนินการเปลี่ยนแปลง และเมื่อ โครงการได้รับอนุมัติหรืออนุญาตให้มีการเปลี่ยนแปลง ให้หน่วยงานผู้อนุมัติหรืออนุญาตแจ้งผลการ เปลี่ยนแปลงดังกล่าวให้สำนักงานนโยบายและแผนทรัพยากรธรรมชาติและสิ่งแวดล้อมเพื่อทราบ”

ด้วยเหตุผลดังกล่าวข้างต้น บริษัทฯ ซึ่งจะดำเนินการติดตั้งระบบผลิตไฟฟ้าที่มีต้นกำลังจากพลังงานแสงอาทิตย์ จากเทคโนโลยีแผงโฟโตโวลเทอิกในพื้นที่โรงไฟฟ้าอุทัย จึงมีความประสงค์ที่จะขอเปลี่ยนแปลงรายละเอียดโครงการ ในรายงานการประเมินผลกระทบสิ่งแวดล้อม โครงการโรงไฟฟ้าอุทัย (ครั้งที่ 1) จึงได้มอบหมายให้บริษัท วิชั่น อี คอนซัลแทนท์ จำกัด ซึ่งเป็นหน่วยงานที่ได้รับอนุญาตให้เป็นผู้มีสิทธิทำรายงานเกี่ยวกับการศึกษาและมาตรการ ป้องกันและแก้ไขผลกระทบกระเทือนต่อคุณภาพสิ่งแวดล้อม จากสำนักงานนโยบายและแผนทรัพยากรธรรมชาติและ สิ่งแวดล้อม ใบอนุญาตเลขที่ 3/2564 ต่อไปเรียกว่า “**บริษัทที่ปรึกษา**” เป็นผู้ศึกษาและจัดทำรายงานการ เปลี่ยนแปลงรายละเอียดโครงการ ในรายงานการประเมินผลกระทบสิ่งแวดล้อมของโครงการ ทั้งนี้ เพื่อนำไป ประกอบการยื่นขออนุญาตต่อสำนักงานคณะกรรมการกำกับกิจการพลังงาน (กกพ.) พิจารณาให้ความเห็นชอบก่อนเริ่ม ดำเนินการต่อไป

สำหรับประเด็นที่ขอเปลี่ยนแปลงรายละเอียดโครงการฯ ในครั้งนี้ มีดังนี้

1) การเปลี่ยนแปลงแผนผังองค์ประกอบและรายละเอียดการใช้ประโยชน์พื้นที่ของโรงไฟฟ้าอุทัย เพื่อให้สอดคล้องกับการใช้ประโยชน์พื้นที่ของโรงไฟฟ้าในปัจจุบัน

2) การติดตั้งระบบผลิตไฟฟ้าที่มีต้นกำลังจากพลังงานแสงอาทิตย์จากเทคโนโลยีแผงโฟโตโวลเทอิกที่มี กำลังการผลิตไฟฟ้า 2,996 กิโลวัตต์ บริเวณพื้นที่ว่างของโรงไฟฟ้า เพื่อนำไฟฟ้าที่ผลิตได้มาทดแทนการใช้ไฟฟ้าใน ระบบสาธารณูปโภคของโครงการในบางส่วน ซึ่งจะช่วยลดปริมาณการใช้ไฟฟ้าที่ผลิตจากพลังงานความร้อนร่วม (Cogeneration) ที่ใช้ก๊าซธรรมชาติเป็นเชื้อเพลิงซึ่งถูกส่งมาใช้ภายในโครงการ เป็นการช่วยลดปริมาณการใช้ก๊าซ ธรรมชาติที่นำมาใช้เป็นเชื้อเพลิงในการผลิตกระแสไฟฟ้า และลดผลกระทบที่จะเกิดต่อสิ่งแวดล้อม ทั้งนี้ ภายหลังการ ติดตั้งระบบผลิตไฟฟ้าจากพลังงานแสงอาทิตย์บริเวณพื้นที่ว่างของโรงไฟฟ้า ไม่ได้ส่งผลให้ตำแหน่งของเครื่องจักร และอุปกรณ์หลักในกระบวนการผลิตและระบบสาธารณูปโภค รวมไปถึงขนาดของพื้นที่สีเขียวมีการเปลี่ยนแปลงไป จากที่นำเสนอไว้ในรายงานการประเมินผลกระทบสิ่งแวดล้อมของโครงการฯ แต่อย่างใด

3) การเปลี่ยนแปลงมาตรการป้องกันและแก้ไขผลกระทบสิ่งแวดล้อม เนื่องจากการติดตั้งระบบผลิต ไฟฟ้าที่มีต้นกำลังจากพลังงานแสงอาทิตย์จากเทคโนโลยีแผงโฟโตโวลเทอิกบริเวณพื้นที่ว่างของโรงไฟฟ้าเพิ่มเติม มีผล ต่อมาตรการป้องกันและแก้ไขผลกระทบสิ่งแวดล้อมที่ได้นำเสนอไว้ในรายงานการประเมินผลกระทบสิ่งแวดล้อมของ โครงการฯ จึงจำเป็นต้องมีการเพิ่มเติมมาตรการที่เกี่ยวข้องกับการดำเนินงานของระบบผลิตไฟฟ้าที่มีต้นกำลังจาก พลังงานแสงอาทิตย์จากเทคโนโลยีแผงโฟโตโวลเทอิก เพื่อให้ครอบคลุมผลกระทบที่เกิดจากการดำเนินงานภายหลัง การเปลี่ยนแปลงรายละเอียดโครงการฯ ในครั้งนี้

1.2 วัตถุประสงค์ของการจัดทำรายงาน

การจัดทำรายงานการเปลี่ยนแปลงรายละเอียดโครงการ ในรายงานการประเมินผลกระทบสิ่งแวดล้อมโครงการโรงไฟฟ้าอุทัย (ครั้งที่ 1) ของบริษัท กัลฟ์ เจพี ยูที จำกัด มีวัตถุประสงค์ของการศึกษาดังนี้

- 1) เพื่อศึกษารายละเอียดของโครงการในปัจจุบันและภายหลังการเปลี่ยนแปลงรายละเอียดโครงการ เช่น ที่ตั้งโครงการ เครื่องจักรและอุปกรณ์ที่ใช้ในการผลิตกระแสไฟฟ้า กำลังการผลิตไฟฟ้า กระบวนการผลิตไฟฟ้า มลพิษและการจัดการ อาชีวอนามัยและความปลอดภัย เป็นต้น เพื่อให้ทราบภาพรวมเกี่ยวกับโครงการทั้งหมดอย่างชัดเจน และมีข้อมูลเพียงพอสำหรับการประเมินผลกระทบต่อสิ่งแวดล้อมที่จะเกิดขึ้นภายหลังการเปลี่ยนแปลงรายละเอียดโครงการฯ ในครั้งนี้
- 2) เพื่อศึกษาและทบทวนผลการปฏิบัติตามมาตรการป้องกันและแก้ไขผลกระทบสิ่งแวดล้อม และมาตรการติดตามตรวจสอบผลกระทบสิ่งแวดล้อมตามที่ระบุไว้ในรายงานการประเมินผลกระทบสิ่งแวดล้อมของโครงการฯ เพื่อวิเคราะห์แนวโน้มของผลกระทบและประเมินความเพียงพอและเหมาะสมของมาตรการที่กำหนดไว้
- 3) เพื่อประชาสัมพันธ์โครงการ และรับฟังความคิดเห็นของประชาชนและผู้มีส่วนได้เสีย เพื่อนำข้อคิดเห็นที่ได้จากการดำเนินงานดังกล่าวมาประกอบการประเมินผลกระทบสิ่งแวดล้อม และใช้ประกอบการกำหนดมาตรการป้องกันและแก้ไขผลกระทบสิ่งแวดล้อม และมาตรการติดตามตรวจสอบผลกระทบสิ่งแวดล้อม
- 4) เพื่อศึกษา กลั่นกรอง และประเมินผลกระทบสิ่งแวดล้อม อันเนื่องมาจากการดำเนินงานภายหลังการเปลี่ยนแปลงรายละเอียดโครงการฯ ในครั้งนี้
- 5) เพื่อศึกษา ทบทวน และเสนอมาตรการป้องกันและแก้ไขผลกระทบสิ่งแวดล้อม และมาตรการติดตามตรวจสอบผลกระทบสิ่งแวดล้อมที่เกี่ยวข้องกับการดำเนินโครงการติดตั้งระบบผลิตไฟฟ้าที่มีต้นกำลังจากพลังงานแสงอาทิตย์จากเทคโนโลยีแผงโฟโตโวลเทอิกของโรงไฟฟ้าอุทัย สำหรับกิจกรรมในระยะก่อสร้างและระยะดำเนินการของโครงการให้สอดคล้องกับผลกระทบที่อาจเกิดขึ้นจากการเปลี่ยนแปลงรายละเอียดโครงการฯ ในครั้งนี้
- 6) เพื่อนำเสนอภาพรวมการเปลี่ยนแปลงรายละเอียดโครงการฯ ในครั้งนี้ต่อสำนักงานคณะกรรมการกำกับกิจการพลังงาน (กกพ.) ประกอบการพิจารณาอนุญาต ก่อนเริ่มดำเนินการ

1.3 ขอบเขตและวิธีการศึกษา

ขอบเขตและวิธีการศึกษาในการการจัดทำรายงานการเปลี่ยนแปลงรายละเอียดโครงการ ในรายงานการประเมินผลกระทบสิ่งแวดล้อม โครงการโรงไฟฟ้าอุทัย (ครั้งที่ 1) ของบริษัท กัลฟ์ เจพี ยูที จำกัด โดยการติดตั้งระบบผลิตไฟฟ้าที่มีต้นกำลังจากพลังงานแสงอาทิตย์จากเทคโนโลยีแผงโฟโตโวลเทอิก มีรายละเอียดดังนี้

1.3.1 แนวทางการศึกษา

การจัดทำรายงานการเปลี่ยนแปลงรายละเอียดโครงการ ในรายงานการประเมินผลกระทบสิ่งแวดล้อมโครงการโรงไฟฟ้าอุทัย (ครั้งที่ 1) บริษัทที่ปรึกษาได้ยึดตามแนวทาง ๆ ดังนี้

- 1) แนวทางการจัดทำรายงานการประเมินผลกระทบสิ่งแวดล้อม สำหรับโครงการโรงไฟฟ้าพลังงานความร้อนของสำนักงานนโยบายและแผนทรัพยากรธรรมชาติและสิ่งแวดล้อม (ตุลาคม พ.ศ.2561)
- 2) ประกาศสำนักงานคณะกรรมการกำกับกิจการพลังงาน เรื่อง แนวทางการพิจารณาการขอเปลี่ยนแปลงรายละเอียดโครงการและ/หรือมาตรการด้านสิ่งแวดล้อม ในรายงานการประเมินผลกระทบสิ่งแวดล้อมสำหรับโครงการโรงไฟฟ้าพลังงานความร้อน และท่อส่งก๊าซธรรมชาติ พ.ศ.2564

- 3) แนวทางการมีส่วนร่วมของประชาชนในกระบวนการจัดทำรายงานการประเมินผลกระทบสิ่งแวดล้อมของสำนักงานนโยบายและแผนทรัพยากรธรรมชาติและสิ่งแวดล้อม (กุมภาพันธ์ พ.ศ.2562)
- 4) คำแนะนำต่อแนวทางการมีส่วนร่วมของประชาชน ในกระบวนการจัดทำรายงานการประเมินผลกระทบสิ่งแวดล้อม ในสถานการณ์การแพร่ระบาดของโรคติดเชื้อไวรัสโคโรนา 2019 (COVID-19) ของสำนักงานนโยบายและแผนทรัพยากรธรรมชาติและสิ่งแวดล้อม (เมษายน พ.ศ.2563)
- 5) ระเบียบคณะกรรมการกำกับกิจการพลังงาน ว่าด้วยหลักเกณฑ์การจัดทำรายงานประมวลหลักปฏิบัติ และรายงานผลการปฏิบัติตามประมวลหลักปฏิบัติ สำหรับการประกอบกิจการการผลิตไฟฟ้า พ.ศ.2565

1.3.2 ขอบเขตพื้นที่ศึกษา

บริษัทที่ปรึกษาได้กำหนดขอบเขตการศึกษาเชิงพื้นที่ในรัศมี 5 กิโลเมตรจากพื้นที่โครงการ ซึ่งครอบคลุมขอบเขตการปกครองขององค์การบริหารส่วนตำบลอุทัย องค์การบริหารส่วนตำบลบ้านช้าง องค์การบริหารส่วนตำบลหนองน้ำส้ม องค์การบริหารส่วนตำบลคานหาม องค์การบริหารส่วนตำบลบ้านหีบ องค์การบริหารส่วนตำบลสามัคคี องค์การบริหารส่วนตำบลโพสาวหาญ เทศบาลตำบลอุทัย อำเภออุทัย เทศบาลตำบลบ้านสร้าง อำเภอบางปะอิน และเทศบาลเมืองลำตาเสา อำเภอลำลูกเกด จังหวัดพระนครศรีอยุธยา รายละเอียดแสดงดังตารางที่ 1.3-1 และรูปที่ 1.3-1

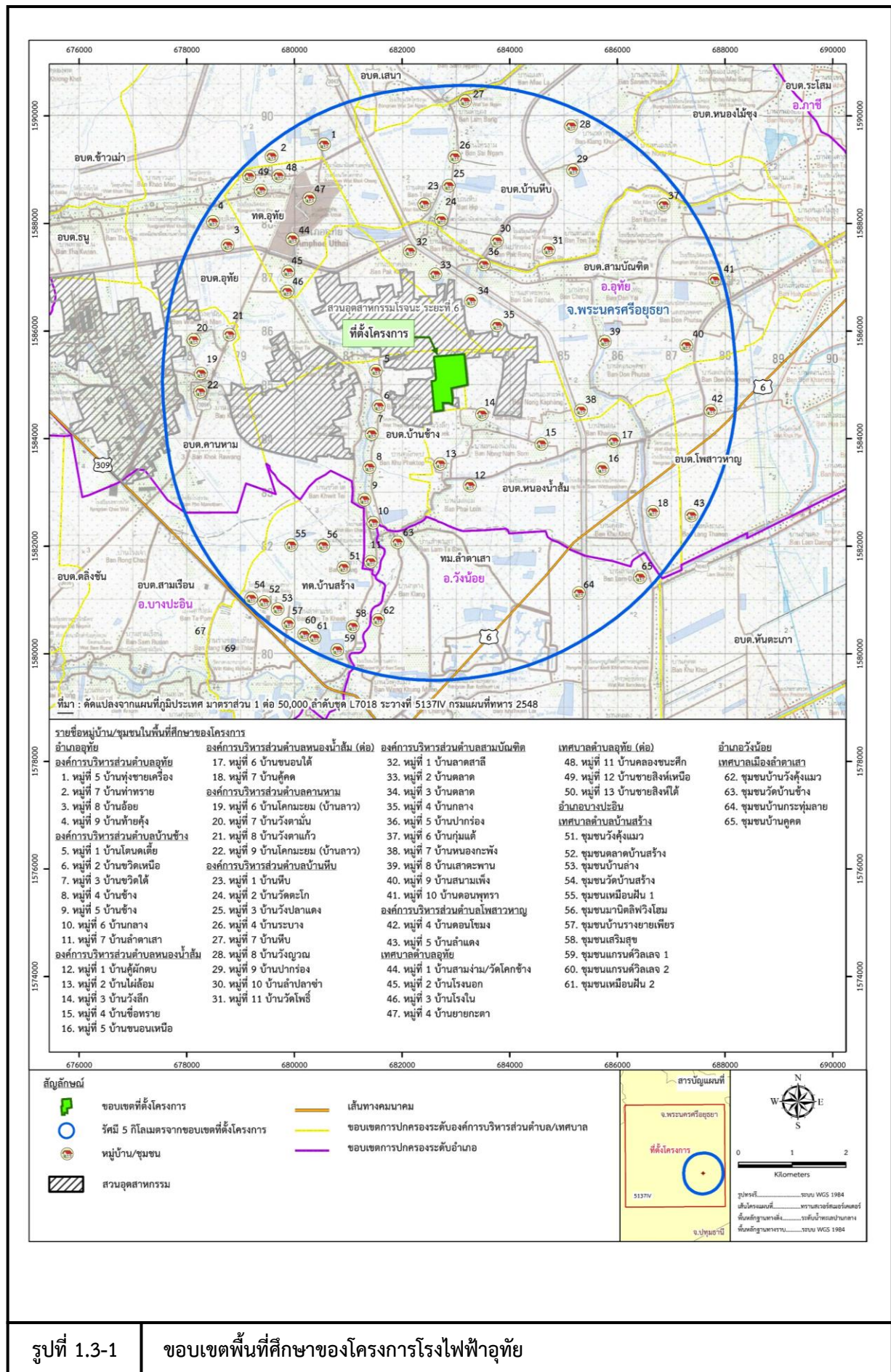
ตารางที่ 1.3-1 หมู่บ้าน/ชุมชนที่อยู่ในขอบเขตพื้นที่ศึกษารัศมี 5 กิโลเมตร

จังหวัด	อำเภอ	การปกครองท้องที่	การปกครองท้องถิ่น	หมู่บ้าน/ชุมชน
พระนครศรีอยุธยา	อุทัย	ตำบลอุทัย	องค์การบริหารส่วนตำบลอุทัย	หมู่ที่ 5 บ้านทุ่งชายเครื่อง
				หมู่ที่ 7 บ้านท่าทราย
				หมู่ที่ 8 บ้านอ้อย
				หมู่ที่ 9 บ้านท้ายคู้
		ตำบลบ้านช้าง	องค์การบริหารส่วนตำบลบ้านช้าง	หมู่ที่ 1 บ้านโตนดเตี้ย
				หมู่ที่ 2 บ้านขวิดเหนือ
				หมู่ที่ 3 บ้านขวิดใต้
				หมู่ที่ 4 บ้านช้าง
				หมู่ที่ 5 บ้านช้าง
				หมู่ที่ 6 บ้านกลาง
				หมู่ที่ 7 บ้านลำตาเสา
		ตำบลหนองน้ำส้ม	องค์การบริหารส่วนตำบลหนองน้ำส้ม	หมู่ที่ 1 บ้านคูฝักตบ
				หมู่ที่ 2 บ้านไผ่ล้อม
				หมู่ที่ 3 บ้านวังลึก
				หมู่ที่ 4 บ้านชื้อทราย
				หมู่ที่ 5 บ้านขนอนเหนือ
				หมู่ที่ 6 บ้านขนอนใต้
				หมู่ที่ 7 บ้านคูคด
		ตำบลคานหาม	องค์การบริหารส่วนตำบลคานหาม	หมู่ที่ 6 บ้านโคกมะยม (บ้านลาว)
				หมู่ที่ 7 บ้านวังตามัน
				หมู่ที่ 8 บ้านวังตาแก้ว
				หมู่ที่ 9 บ้านโคกมะยม (บ้านลาว)

ตารางที่ 1.3-1 หมู่บ้าน/ชุมชนที่อยู่ในขอบเขตพื้นที่ศึกษารัศมี 5 กิโลเมตร (ต่อ)

จังหวัด	อำเภอ	การปกครองท้องที่	การปกครองท้องถิ่น	หมู่บ้าน/ชุมชน
พระนครศรีอยุธยา	อุทัย (ต่อ)	ตำบลบ้านหีบ	องค์การบริหารส่วนตำบลบ้านหีบ	หมู่ที่ 1 บ้านหีบ
				หมู่ที่ 2 บ้านวัดตะโก
				หมู่ที่ 3 บ้านวังปลาแดง
				หมู่ที่ 4 บ้านระบาง
				หมู่ที่ 7 บ้านหีบ
				หมู่ที่ 8 บ้านวังญวน
				หมู่ที่ 9 บ้านปากร่อง
				หมู่ที่ 10 บ้านลำปลาซ่า
				หมู่ที่ 11 บ้านวัดโพธิ์
		ตำบลสามบัณฑิต	องค์การบริหารส่วนตำบลสามบัณฑิต	หมู่ที่ 1 บ้านลาดสาธิต
				หมู่ที่ 2 บ้านตลาด
				หมู่ที่ 3 บ้านตลาด
				หมู่ที่ 4 บ้านกลาง
				หมู่ที่ 5 บ้านปากร่อง
				หมู่ที่ 6 บ้านกุ่มแต้
				หมู่ที่ 7 บ้านหนองกะพัง
				หมู่ที่ 8 บ้านเสาดะพาน
				หมู่ที่ 9 บ้านสนามเพ็ง
				หมู่ที่ 10 บ้านดอนพุทรา
		ตำบลโพสาวหาญ	องค์การบริหารส่วนตำบลโพสาวหาญ	หมู่ที่ 4 บ้านดอนโฆม
				หมู่ที่ 5 บ้านลำแดง
		ตำบลอุทัย	เทศบาลตำบลอุทัย	หมู่ที่ 1 บ้านสามง่าม/วัดโคกช้าง
				หมู่ที่ 2 บ้านโรงนอก
				หมู่ที่ 3 บ้านโรงใน
				หมู่ที่ 4 บ้านยายกะตา
				หมู่ที่ 11 บ้านคลองชนะศึก
				หมู่ที่ 12 บ้านขายสิงห์เหนือ
				หมู่ที่ 13 บ้านขายสิงห์ใต้
	บางปะอิน	ตำบลบ้านสร้าง	เทศบาลตำบลบ้านสร้าง	ชุมชนวังคังแมว
				ชุมชนตลาดบ้านสร้าง
				ชุมชนบ้านล่าง
				ชุมชนวัดบ้านสร้าง
				ชุมชนเหมือนฝัน 1
				ชุมชนมานิตลิวังโฮม
				ชุมชนบ้านรางยายเพียร
				ชุมชนเสริมสุข
				ชุมชนแกรนด์วิลเลจ 1
				ชุมชนแกรนด์วิลเลจ 2
				ชุมชนเหมือนฝัน 2
	วังน้อย	ตำบลลำตาเสา	เทศบาลเมืองลำตาเสา	ชุมชนบ้านวังคังแมว
				ชุมชนวัดบ้านช้าง
				ชุมชนบ้านกระทุ่มลาย
				ชุมชนบ้านคูคต
1 จังหวัด	3 อำเภอ	9 ตำบล	7 อบต. และ 3 เทศบาล	50 หมู่บ้าน และ 15 ชุมชน

ที่มา : บริษัท วิชั่น อี คอนซัลแทนท์ จำกัด, พ.ศ.2564



รูปที่ 1.3-1

ขอบเขตพื้นที่ศึกษาของโครงการโรงไฟฟ้าอุทัย

1.3.3 ขั้นตอนและวิธีการศึกษา

1) การศึกษารายละเอียดโครงการ

บริษัทที่ปรึกษาทำการทบทวนข้อมูลรายละเอียดโครงการทั้งในปัจจุบันและภายหลังการเปลี่ยนแปลงฯ โดยยึดตามแนวทางการจัดทำรายงานการประเมินผลกระทบสิ่งแวดล้อม สำหรับโครงการโรงไฟฟ้าพลังความร้อนของสำนักงานนโยบายและแผนทรัพยากรธรรมชาติและสิ่งแวดล้อม (ตุลาคม พ.ศ.2561) ประกาศสำนักงานคณะกรรมการกำกับกิจการพลังงาน เรื่อง แนวทางการพิจารณาการขอเปลี่ยนแปลงรายละเอียดโครงการและ/หรือมาตรการด้านสิ่งแวดล้อม ในรายงานการประเมินผลกระทบสิ่งแวดล้อม สำหรับโครงการโรงไฟฟ้าพลังความร้อนและท่อส่งก๊าซธรรมชาติ พ.ศ.2564 และเกณฑ์ในการจัดทำรายงานฯ ที่เกี่ยวข้อง โดยรายละเอียดครอบคลุมกิจกรรมการดำเนินงานหลักของโครงการ เช่น ตำแหน่งที่ตั้งโครงการ รายละเอียดการใช้ประโยชน์พื้นที่และผังองค์ประกอบโครงการ เครื่องจักร อุปกรณ์ และกระบวนการผลิต ระบบเสริมการผลิตและจ่ายกระแสไฟฟ้า ระบบสาธารณูปโภคและสาธารณูปการ มลพิษและการควบคุม อาชีวอนามัยและความปลอดภัย เป็นต้น

2) การทบทวนผลการปฏิบัติตามมาตรการป้องกันและแก้ไขผลกระทบสิ่งแวดล้อมและมาตรการติดตามตรวจสอบผลกระทบสิ่งแวดล้อม

บริษัทที่ปรึกษาทำการทบทวนผลการปฏิบัติตามมาตรการป้องกันและแก้ไขผลกระทบสิ่งแวดล้อม และผลการปฏิบัติตามมาตรการติดตามตรวจสอบผลกระทบสิ่งแวดล้อมตามที่เสนอไว้ในรายงานวิเคราะห์ผลกระทบสิ่งแวดล้อมของโครงการฯ ที่ได้รับความเห็นชอบจากสำนักงานนโยบายและแผนทรัพยากรธรรมชาติและสิ่งแวดล้อม ดังนี้

- สรุปผลการปฏิบัติตามมาตรการป้องกันและแก้ไขผลกระทบสิ่งแวดล้อมตามที่โครงการปฏิบัติจริง โดยครอบคลุมปัจจัยทางสิ่งแวดล้อมที่สำคัญ ได้แก่ มาตรการทั่วไป ด้านคุณภาพอากาศ ด้านเสียง ด้านคุณภาพน้ำผิวดิน ด้านการคมนาคม ด้านการจัดการกากของเสีย ด้านการระบายน้ำและการควบคุมน้ำท่วม ด้านเศรษฐกิจ-สังคม ด้านการมีส่วนร่วมของประชาชนและมวลชนสัมพันธ์ ด้านสาธารณสุข/อาชีวอนามัยและความปลอดภัย และการเกิดอันตรายร้ายแรง ส่วนในกรณีที่ไม่สามารถปฏิบัติตามมาตรการฯ ที่กำหนดไว้ หรือยังไม่ได้ปฏิบัติให้ระบุเหตุผลให้ชัดเจน
- สรุปผลการตรวจวัดคุณภาพสิ่งแวดล้อมตามมาตรการติดตามตรวจสอบผลกระทบสิ่งแวดล้อมย้อนหลัง 3 ปี (พ.ศ.2563-2565)

3) การประชาสัมพันธ์และการรับฟังความคิดเห็นต่อโครงการ

การจัดทำรายงานการเปลี่ยนแปลงรายละเอียดโครงการ ในรายงานการประเมินผลกระทบสิ่งแวดล้อมโครงการโรงไฟฟ้าอุทัย (ครั้งที่ 1) โดยการติดตั้งระบบผลิตไฟฟ้าที่มีต้นกำลังจากพลังงานแสงอาทิตย์จากเทคโนโลยีแผงโฟโตโวลเทอิก บริษัทที่ปรึกษาได้กำหนดให้มีการประชาสัมพันธ์โครงการต่อคณะกรรมการการมีส่วนร่วมของชุมชนของโรงไฟฟ้าอุทัย เพื่อให้ได้รับทราบข้อมูลโครงการ ก่อนดำเนินการรับฟังความคิดเห็นต่อการดำเนินงานของโครงการภายหลังการเปลี่ยนแปลงรายละเอียดโครงการฯ ครั้งนี้ ซึ่งเป็นการเปิดโอกาสให้คณะกรรมการการมีส่วนร่วมของชุมชนฯ ได้ร่วมในการแสดงความคิดเห็นหรือให้ข้อมูลที่เป็นประโยชน์ต่อการดำเนินโครงการ แต่เนื่องด้วยสถานการณ์การแพร่ระบาดของโรคติดเชื้อไวรัสโคโรนา 2019 (COVID-19) ในปัจจุบัน ทำให้ไม่สามารถลงพื้นที่เพื่อดำเนินกิจกรรมการประชาสัมพันธ์และรับฟังความคิดเห็นได้ อย่างไรก็ตาม เพื่อให้สอดคล้องกับคำแนะนำต่อแนวทางการมีส่วนร่วมของประชาชน ในกระบวนการจัดทำรายงานการประเมินผลกระทบสิ่งแวดล้อม ในสถานการณ์การแพร่ระบาดของโรคติดเชื้อไวรัสโคโรนา 2019 (COVID-19) ของสำนักงานนโยบายและแผนทรัพยากรธรรมชาติและสิ่งแวดล้อม (เมษายน พ.ศ.2563) บริษัทที่ปรึกษาจึงใช้รูปแบบการส่งจดหมายและเอกสารประชาสัมพันธ์

โครงการฯ ให้กับคณะกรรมการการมีส่วนร่วมของชุมชนฯ พร้อมทั้งเปิดโอกาสให้คณะกรรมการการมีส่วนร่วมของชุมชนฯ ได้แสดงความคิดเห็นต่อโครงการฯ ผ่านทางโทรศัพท์ อีเมล หรือช่องทางอื่น ๆ

4) การประเมินผลกระทบสิ่งแวดล้อม

การประเมินผลกระทบต่อการเปลี่ยนแปลงทรัพยากรสิ่งแวดล้อมที่อาจเกิดขึ้นจากการดำเนินโครงการภายหลังการเปลี่ยนแปลงรายละเอียดโครงการฯ ในครั้งนี้ ดำเนินการตามประกาศสำนักงานคณะกรรมการกำกับกิจการพลังงาน เรื่อง แนวทางการพิจารณาการขอเปลี่ยนแปลงรายละเอียดโครงการและ/หรือมาตรการด้านสิ่งแวดล้อม ในรายงานการประเมินผลกระทบสิ่งแวดล้อม สำหรับโครงการโรงไฟฟ้าพลังงานความร้อน และท่อส่งก๊าซธรรมชาติ พ.ศ.2564 โดยบริษัทที่ปรึกษาจะทำการประเมินผลกระทบสิ่งแวดล้อมในรายละเอียดตามปัจจัยทางสิ่งแวดล้อมในแต่ละกิจกรรมที่มีผลกระทบอย่างมีนัยสำคัญ โดยครอบคลุมประเด็นที่มีการเปลี่ยนแปลงไปจากที่นำเสนอไว้ในรายงานการประเมินผลกระทบสิ่งแวดล้อมของโครงการฯ โดยทำการประเมินผลกระทบในแต่ละระยะของกิจกรรมการผลิตกระแสไฟฟ้าด้วยระบบผลิตไฟฟ้าที่มีต้นกำลังจากพลังงานแสงอาทิตย์จากเทคโนโลยีแผงโฟโตโวลเทอิก ประกอบด้วย ระยะก่อสร้าง และระยะดำเนินการ

5) การกำหนดมาตรการป้องกันและแก้ไขผลกระทบสิ่งแวดล้อม และมาตรการติดตามตรวจสอบผลกระทบสิ่งแวดล้อม

บริษัทที่ปรึกษาดำเนินการทบทวนแผนปฏิบัติการด้านสิ่งแวดล้อม มาตรการป้องกันและแก้ไขผลกระทบสิ่งแวดล้อม และมาตรการติดตามตรวจสอบผลกระทบสิ่งแวดล้อมตามที่กำหนดไว้ในรายงานการประเมินผลกระทบสิ่งแวดล้อมของโครงการฯ และนำมาพิจารณาความเหมาะสมของมาตรการฯ พร้อมทั้งผนวกมาตรการป้องกัน แก้ไข และติดตามตรวจสอบผลกระทบสิ่งแวดล้อม ที่เกี่ยวข้องกับการดำเนินงานผลิตไฟฟ้าด้วยระบบผลิตไฟฟ้าที่มีต้นกำลังจากพลังงานแสงอาทิตย์จากเทคโนโลยีแผงโฟโตโวลเทอิก โดยยึดตามประกาศคณะกรรมการกำกับกิจการพลังงาน เรื่อง มาตรการด้านการออกแบบติดตั้งและการจัดการขยะและกากของเสียสำหรับผู้ประกอบกิจการผลิตไฟฟ้าพลังงานแสงอาทิตย์จากเทคโนโลยีแผงโฟโตโวลเทอิกที่ได้รับการยกเว้นไม่ต้องขอรับใบอนุญาตประกอบกิจการผลิตไฟฟ้า พ.ศ.2557 รวมถึงผนวกข้อคิดเห็นของผู้มีส่วนได้เสียที่ได้จากการรับฟังความคิดเห็น เพื่อเป็นการป้องกันและลดผลกระทบสิ่งแวดล้อมที่อาจเกิดขึ้นจากการดำเนินงานของโครงการภายหลังการเปลี่ยนแปลงรายละเอียดโครงการฯ ให้ลดลงหรือหมดไป

1.4 องค์ประกอบของรายงานการเปลี่ยนแปลงรายละเอียดโครงการ

รายงานการเปลี่ยนแปลงรายละเอียดโครงการ ในรายงานการประเมินผลกระทบสิ่งแวดล้อม โครงการโรงไฟฟ้าอุทัย (ครั้งที่ 1) ของบริษัท กัลฟ์ เจที ยูที จำกัด มีรายละเอียดเนื้อหา ดังนี้

- 1) บทที่ 1 บทนำ
- 2) บทที่ 2 รายละเอียดโครงการ
- 3) บทที่ 3 ผลการปฏิบัติตามมาตรการป้องกันและแก้ไขผลกระทบสิ่งแวดล้อม และมาตรการติดตามตรวจสอบผลกระทบสิ่งแวดล้อม
- 4) บทที่ 4 การมีส่วนร่วมของประชาชน
- 5) บทที่ 5 การประเมินผลกระทบสิ่งแวดล้อม (เฉพาะส่วนที่เกี่ยวข้องกับการเปลี่ยนแปลง)
- 6) บทที่ 6 มาตรการป้องกันและแก้ไขผลกระทบสิ่งแวดล้อม และมาตรการติดตามตรวจสอบผลกระทบสิ่งแวดล้อม

1.5 ระยะเวลาการศึกษาและจัดทำรายงาน

บริษัทที่ปรึกษา ได้ดำเนินการศึกษาและจัดทำรายงานการเปลี่ยนแปลงรายละเอียดโครงการ ในรายงานการประเมินผลกระทบสิ่งแวดล้อม โครงการโรงไฟฟ้าอุทัย (ครั้งที่ 1) ระหว่างเดือนตุลาคม พ.ศ.2564 ถึงเดือนพฤษภาคม พ.ศ.2565 รวมระยะเวลาในการศึกษาทั้งสิ้นประมาณ 8 เดือน ประกอบด้วย การวางแผนงานการศึกษา การศึกษารายละเอียดโครงการ การรวบรวมข้อมูลทุติยภูมิ การตรวจสอบผลการปฏิบัติการตามมาตรการป้องกันและแก้ไขผลกระทบสิ่งแวดล้อม และมาตรการติดตามตรวจสอบผลกระทบสิ่งแวดล้อม การจัดกิจกรรมการรับฟังความคิดเห็นของประชาชน การประเมินผลกระทบสิ่งแวดล้อม การกำหนดแผนปฏิบัติการด้านสิ่งแวดล้อม มาตรการป้องกันและแก้ไขผลกระทบสิ่งแวดล้อม และมาตรการติดตามตรวจสอบผลกระทบสิ่งแวดล้อม และการจัดทำรายงานการเปลี่ยนแปลงรายละเอียดโครงการฯ ซึ่งมีรายละเอียดแสดงดังตารางที่ 1.5-1

ตารางที่ 1.5-1
ขั้นตอนการจัดทำรายงานการเปลี่ยนแปลงรายละเอียดโครงการฯ

รายละเอียด	พ.ศ.2564			พ.ศ.2565				
	ตุลาคม	พฤศจิกายน	ธันวาคม	มกราคม	กุมภาพันธ์	มีนาคม	เมษายน	พฤษภาคม
1. การวางแผนงานการศึกษา	←→							
2. การศึกษารายละเอียดโครงการ	←→	→						
3. การรวบรวมข้อมูลทุติยภูมิ	←	→						
4. การตรวจสอบผลการปฏิบัติการตามมาตรการป้องกันและแก้ไขผลกระทบสิ่งแวดล้อม และมาตรการติดตามตรวจสอบผลกระทบสิ่งแวดล้อม		←→						
5. การจัดกิจกรรมการรับฟังความคิดเห็นของประชาชน								
- จัดเตรียมเอกสารประชาสัมพันธ์โครงการฯ และจดหมายนำส่งเอกสาร	←→							
- จัดส่งเอกสารประชาสัมพันธ์โครงการฯ แก่กลุ่มเป้าหมายที่เกี่ยวข้อง		←→						
- รับฟังความคิดเห็นจากกลุ่มเป้าหมายที่เกี่ยวข้อง		←→						
- รวบรวมและสรุปผลการรับฟังความคิดเห็น			←→					
6. การประเมินผลกระทบสิ่งแวดล้อม		←→						
7. การกำหนดแผนปฏิบัติการด้านสิ่งแวดล้อม มาตรการป้องกันและแก้ไขผลกระทบสิ่งแวดล้อม และมาตรการติดตามตรวจสอบผลกระทบสิ่งแวดล้อม		←→						
8. การจัดทำร่างรายงานการเปลี่ยนแปลงฯ		←→			→			
9. การปรับปรุงและทบทวนแก้ไขร่างรายงานการเปลี่ยนแปลงฯ					←→			→
10. การจัดส่งรายงานฯ ต่อ กกพ.								★

ที่มา : บริษัท วิชั่น อี คอนซัลแทนท์ จำกัด, พ.ศ.2565

1.6 ประโยชน์ที่คาดว่าจะได้รับ

การเปลี่ยนแปลงรายละเอียดโครงการฯ ในครั้งนี้ ซึ่งเป็นการติดตั้งระบบผลิตไฟฟ้าที่มีต้นกำลังจากพลังงานแสงอาทิตย์จากเทคโนโลยีแผงโฟโตโวลเทอิกบริเวณพื้นที่ว่างของโรงไฟฟ้า เพื่อดำเนินการผลิตไฟฟ้าและนำไฟฟ้าที่ผลิตได้มาทดแทนการใช้ไฟฟ้าในระบบสาธารณูปโภคของโครงการบางส่วน ซึ่งจะช่วยลดปริมาณการใช้ไฟฟ้าที่ผลิตจากพลังความร้อนร่วม (Cogeneration) ที่ใช้ก๊าซธรรมชาติเป็นเชื้อเพลิงซึ่งถูกส่งมาใช้ภายในโครงการ เป็นการช่วยลดปริมาณการใช้ก๊าซธรรมชาติที่นำมาใช้เป็นเชื้อเพลิงในการผลิตกระแสไฟฟ้า และลดผลกระทบที่จะเกิดต่อสิ่งแวดล้อม ซึ่งประโยชน์ที่ได้รับจากการดำเนินกิจกรรมของโครงการ มีรายละเอียดดังนี้

- ช่วยลดค่าใช้จ่ายและปริมาณความต้องการใช้ก๊าซธรรมชาติในการผลิตกระแสไฟฟ้าของโครงการ
- ไฟฟ้าจากพลังงานแสงอาทิตย์เป็นพลังงานสะอาด ปราศจากมลพิษ และยั่งยืน ซึ่งเป็นผลดีต่อสิ่งแวดล้อมและชุมชน
- ลดการปล่อยก๊าซเรือนกระจกสู่บรรยากาศเนื่องจากการใช้ก๊าซธรรมชาติในการผลิตไฟฟ้า
- การดำเนินงานของโครงการสอดคล้องกับนโยบายของภาครัฐที่ส่งเสริมให้เอกชนมีส่วนร่วมในการผลิตพลังงานไฟฟ้าจากพลังงานแสงอาทิตย์มากขึ้น

1.7 แผนการดำเนินงานโครงการ

ภายหลังจากได้รับความเห็นชอบในรายงานการเปลี่ยนแปลงรายละเอียดโครงการฯ ครั้งที่ 1 จากสำนักงานคณะกรรมการกำกับกิจการพลังงาน (กกพ.) เรียบร้อยแล้ว บริษัทฯ จะดำเนินการก่อสร้างและติดตั้งระบบผลิตไฟฟ้าพลังงานแสงอาทิตย์บริเวณพื้นที่ว่างภายในโรงไฟฟ้าอุทัย โดยใช้ระยะเวลาประมาณ 3 เดือน และทดลองเดินระบบการผลิตประมาณ 1 สัปดาห์ ก่อนส่งจ่ายไฟฟ้าเข้าระบบต่อไป รายละเอียดแสดงแผนการดำเนินงานของโครงการฯ ดังตารางที่ 1.7-1

ตารางที่ 1.7-1
แผนการดำเนินงานของโครงการ

กิจกรรม	ระยะเวลาดำเนินการ											
	เดือนที่ 1				เดือนที่ 2				เดือนที่ 3			
	1	2	3	4	1	2	3	4	1	2	3	4
1. งานเตรียม/ปรับสภาพพื้นที่โครงการ												
2. งานขนส่งและลำเลียงวัสดุอุปกรณ์ในการก่อสร้าง/ติดตั้งระบบผลิตไฟฟ้าจากพลังงานแสงอาทิตย์												
3. งานติดตั้งอุปกรณ์ยึดจับแผงเซลล์แสงอาทิตย์ (Solar Mounting)												
4. งานติดตั้งแผงเซลล์แสงอาทิตย์ (Solar Panel)												
5. งานติดตั้งอุปกรณ์แปลงไฟฟ้ากระแสตรงเป็นกระแสสลับ (Inverter)												
6. งานติดตั้งช่องเดินสายไฟ (Raceway)												
7. งานติดตั้งรางเคเบิล (Cabling)												
8. งานทดสอบระบบการผลิต (Test & Commissioning)												
9. งานทดลองเดินระบบการผลิต												
10. เริ่มจ่ายไฟฟ้าเข้าระบบ (COD)												

ที่มา : บริษัท กัลฟ์ เจพี ยูที จำกัด, พ.ศ.2565

1.8 สถานภาพปัจจุบันของโครงการ

ภายหลังจากรายงานการประเมินผลกระทบสิ่งแวดล้อมของโครงการฯ ได้รับความเห็นชอบ บริษัทฯ ได้เริ่มดำเนินการก่อสร้างโรงไฟฟ้าอุทัย ซึ่งปัจจุบันดำเนินการก่อสร้างแล้วเสร็จ และได้เริ่มดำเนินการผลิตและจำหน่ายกระแสไฟฟ้าเชิงพาณิชย์แล้ว ตั้งแต่วันที่ 1 มิถุนายน พ.ศ.2558 โดยมีกำลังการผลิตไฟฟ้าสูงสุดประมาณ 1,700 เมกะวัตต์ ตามที่ได้รับอนุญาตจากหน่วยงานที่เกี่ยวข้อง เช่น สำนักงานคณะกรรมการกำกับกิจการพลังงาน กรมพัฒนาพลังงานทดแทนและอนุรักษ์พลังงาน เป็นต้น รายละเอียดดังภาคผนวกที่ 1.2